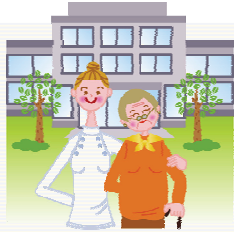


介護報酬改定の概要

通所・地域密着型サービス編

介護労働者の処遇改善と人材確保を大きなテーマに、初めて介護報酬引き上げとなった平成21年度の介護保険制度改定。前号の訪問介護編に引き続き、今回は通所・地域密着型サービス部分の主な改定概要を簡単にまとめました。



通所介護(デイサービス)

- ・事業所の規模に応じた単位単価の設定および評価の見直し。
- ・個別ニーズに対応する機能訓練の体制およびサービス提供方法に着目した評価を行う。

個別機能訓練加算Ⅱ【新規】	42単位/日
---------------	--------

認知症対応型共同生活介護(グループホーム)

- ・グループホームを退居する利用者へ自宅や地域での生活を継続するための相談援助や、症状の重度化や看取りにも対応できるようにする観点からの評価を行う。また、夜勤職員の手厚い配置に対する評価を行う。

退居時相談援助加算【新規】	400単位/回(1回を限度)
看取り介護加算【新規】	80単位/日(死亡日以前30日を上限)
夜間ケア加算【新規】	25単位/日

共通

■若年性認知症対策

若年性認知症患者やその家族の希望を踏まえた介護サービスの提供を行った場合に算定が可能。
※ 通所系サービスにおける若年性認知症ケア加算は廃止

若年性認知症利用者受入加算【新規】	
宿泊による受入れ	120単位/日
通所による受入れ	60単位/日

■専門的な認知症ケアの普及に向けた取組み
認知症介護について一定の経験を有し、国や自治体等が実施する専門研修を修了した者が介護サービスを提供することにより算定が可能。

認知症専門ケア加算(Ⅰ)【新規】	3単位/日
認知症専門ケア加算(Ⅱ)【新規】	4単位/日

小規模多機能型居宅介護

- ・事業開始後の一定期間における経営の安定化を図るための評価を行う。

事業開始時支援加算(Ⅰ)【新規】	500単位/月
事業開始時支援加算(Ⅱ)【新規】	300単位/月

- ・利用者ニーズに対応するため、認知症高齢者等への対応や常勤の看護職員の配置を評価を行う。

認知症加算(Ⅰ)【新規】	800単位/月
認知症加算(Ⅱ)【新規】	500単位/月
看護職員配置加算(Ⅰ)【新規】	900単位/月
看護職員配置加算(Ⅱ)【新規】	700単位/月

- ・サービスの提供が過少である事業所に対する評価を適正化する。
- ・夜間人員配置基準や居間・食堂の面積基準の見直しを行う。

施設介護事業部より

制度改正等により、サービスをご利用される方、ならびにそのご家族の皆様にはご理解とご協力をお願いするところではありますが、当社各施設(クラシオン【伊東・川奈・富士見・熱海・伊豆の国】)ではこれからも地域に根ざした、地域に開かれた施設を目指しながら、皆様が心身共にゆとりある日々が送れますよう、お手伝いをさせていただきます。
施設介護事業部スタッフ一同、皆様のご利用を心よりお待ちしております。



※ 各々加算するには算定要件等があり、該当する場合に算定が可能になります。※ 当社で提供しているサービスが、上記全てに該当しているものではありません。



いづかごま 介護報 vol.14

平成21年10月発行

発行元 ■ 有限会社伊豆介護センター
[静岡県指定介護保険事業所・障害者自立支援事業所]

〒414-0012 静岡県伊東市宝町1-7
電話 0557-36-9069
FAX 0557-36-1646
ホームページ http://www.izukaigo.com
Eメール care@izukaigo.com

介護のこと、弊社サービスのこと等お気軽にご相談下さい。
いづかごま介護に対してのご意見・ご感想等もお待ちしております。

例えば、「格差問題をどうすれば解決できるか」という議論をするならば、まず、①「格差とは何か」が定義付けられ、②「格差が本当に存在している」ことが確認され、次に③「ところでその格差とは、解消されるべき悪いものである」と共通認識されれば、そこで初めて、④「どうすれば格差が解消されるだろうか」という本題がスタートできるのでしょう。『格差』という言葉のイメージから、「悪かろう」では、その後の議論は不安定なものとならざるを得ません。

昨年より、厚生労働省 社会保障審議会介護給付費分科会に委員として参加をして、介護に関する諸問題に対し、提言し、検討してまいりました。

介護職不足が指摘される昨今、介護職の処遇改善(給料アップ等)が求められております。処遇改善を進めるためには、介護保険制度における報酬アップだけでなく、制度の基準緩和による効率的な事業運営化が不可欠となります。

ところで基準とは、サービスの質が一定以上に保たれるために設けられているものであり、緩和が質の低下を招く恐れがあるとも考えられるのです。ところが、質の低下につながる基準緩和も存在することを、私たち介護事業者は知っているため、このことを国の会議で広く理解して頂く必要がありました。

これについては、十分に満足できる結果を得たとは思いませんが、少なくとも、「この基準を緩和することによって低下すると考えられる『質』とは一体何だろうか」、「『質』に関する共通認識が不十分なので、制度を議論する前に、質に対する定義作り、体系化がなされているべきである」といった重要な課題提起はできたはずで

『緩和』という言葉から、「悪かろう」では、その後の議論は不安定なものとならざるを得ないのです。

このことが今後の会議に生かされ、体系化された質の定義に従い、適切な基準緩和が淡々と行われ、処遇改善により介護職が安定就労した結果、介護の質及び量の安定という国民の利益につながることを期待してやみません。

新政権が誕生しました。

物事の判断は、特定の業界、団体、個人にとってではなく、国民にとっての利益であるかどうかという基準のみを用い、淡々と、合理的に行われる事を期待いたします。

代表取締役 稲葉 雅之

編集後記

夜はすっかり冷え込む季節となりました。

みなさんは一日の中でリラックスしていると感じる時間をどのくらい持っているでしょうか。現代社会はストレス社会とも言われ、さまざまな刺激やストレスを受けて生きている現代において、自分をリセットし、リラックスする時間を確保することは、とても大切なことだと思います。

今回、クラシオンライフで紹介した陶芸家さんは、他のことを考えずに静かに熟中する時間が心身のリラックスやリフレッシュに繋がるなど、とても興味持っています。また、陶芸家さんの作品によって衝動も得られます。

『これをしていっていると仕事や悩みを忘れてしまう。』といった、ストレスを上手に解消する自分なりの方法を、この秋、新たに見つけたものです。

陶芸教室

クラシオン富士見では現在、隔週で陶芸教室を行っています。
参加された皆様は、真剣な表情で指先に神経を集中させて、作品作りに取り組んでいます。

ご利用者の中には、陶芸教室が行われる日を選んで、通って下さる方もいます。

また、社内レクリエーションとして社員向けの教室を月2回程夜に実施し、クラシオン富士見に宿泊されているご利用者と共に陶芸を楽しんでいます。完成までには、いろいろと難しい作業もありますが、作品が出来上がるたびに喜びを感じます。

今後は地域の皆様とも陶芸を通じて交流が出来るようになればと思っています。また、陶芸以外にも様々な趣味・創作活動に取り組んでいき、「ご利用者がやりたい事が出来る『デイサービス』」に少しでも近づければと思っています。興味のある方、是非一度見学・体験にいらして下さい。お待ちしております。

大鹿



クラシオン富士見自慢の
クラシオン陶芸教室です！

陶芸って楽しい
時間を忘れて、つい夢中に



出来上がるまでの
作業工程



10/2(金)の名デイスサービスの献立から一品です。

- ・カレーライス(シーフード)
- ・トマトサラダ
- ★さつまいもとりんごのかさね煮
- ・スープ



今日のレシピは...

さつまいもを りんごのかさね煮



- 【材料】 (3~4人分)
- さつまいも 250g
 - りんご 1個
 - 砂糖 大さじ3~4
 - 水 1/2カップ

※おやつの場合...
バター 大さじ1 を加える



レモン汁を加えて
さつまいもを煮ると
色がきれいに
煮がります！
(香りがつかない程度に)



手順

- ① さつまいもはよく洗い、5mm程度の厚さの輪切りにし、水につける。
- ② りんごは皮と芯をとり、いちょう切りにする。
- ③ 鍋にさつまいもとりんごを交互に重ね入れる。
- ④ 砂糖と水を入れ、中火にかけて煮立てたら弱火にして煮る。
- ⑤ 煮汁がなくなると、さつまいもが柔らかくなったら出来上がり♪♪♪

感謝と尊敬の気持ちを込めて

敬老の日

特集

はつらつ ご利用者

クラシオンデポルテ(川奈)のご利用者の中には、ご夫婦で利用されている方が6組いらっしゃいます。

高齢になられてもお互いに支えあひながら、また、ご家族の支えを受けながら、お元気に生活されています。サービス利用時は他のご利用者と楽しく会話されたり、ご自分に合った運動をされています。

その中の1組 高橋さんご夫妻に「長寿の秘訣」をお聞きしました。

長寿の秘訣

~三カ条~

- 一、なんでも食べる。
- 一、適度にカラダを動かす。
- 一、たのしく生活を送るように心がける。

敬老の日とは

日本の国民の祝日の一つ。長い間、社会の為に尽くされてきた高齢者を敬い、長寿を祝うとともに、高齢者の福祉について関心を深め、そして、高齢者の生活の向上に努めるよう促すという気持ちが込められています。



これからもますます
お元気でおいして下さい。

小林(副)主任

月1 研修会レポート!!

第29回 救命救急講習 (各回)

「AED・実技・筆記試験」

救急隊が駆けつけるまでの時間...
いざという時のための知識であることを改めて実感しました。

開催日：2009年5月29日~6月13日の各日 会場：伊東 伊豆の国海防署・テニール熱海

第31回 外部講師研修会 (合同)

「高齢者の健康状態および体調に関する観察のポイント」

講師：前橋看護ステーションとよかぜ 稲村 様

観察の大切なポイントは、自分の直感を信じ、五感を働かせて、いつもと何が違う「異変に気づくこと」です。

開催日：2009年7月28日 会場：観光会館 第1会議室

第32回 外部講師研修会 (合同)

「長時間ベッドで生活する人のための生活の質(QOL)と安全対策・褥瘡の成り立ちと車いすとベッドの安全利用」

講師：株式会社ニチウアネット 大鹿 様 株式会社ミキ 服部 様 株式会社エムケン 早川 様 (順不同)

車いすやベッドにおける事故事例などから最新の機能や正しい使用方法について学びました。

開催日：2009年8月25日 会場：観光会館 第1・2会議室

>>> 過去4回分(第29回~第32回)の報告です <<<

第30回 講義&事例(課題)検討会 (在宅系 能登2課)

「運転のルールとマナーについて&グレアワーク」

道路標識などもしっかり守って、余裕のある、質の良い運転を心がけましょう。安全第一です。

開催日：2009年6月25日・30日他 会場：観光会館 第2会議室・クラシオン各所

???ご存知ですか???

車などに貼られているマークです。よく見かけるけど、どういった意味があるのか...研修のおさらいです。

初心運転者標識 (初心者マーク)

当該自動車免許を受けていた期間(当該免許の効力が停止されていた期間を除く)が通算して1年に達しない人。【義務】

高齢運転者標識 (もみじマーク)

年齢が70歳以上で加齢に伴って生ずる身体機能の低下が自動車の運転に影響を及ぼすおそれがある人。【75歳以上義務】

身体障害者標識 (四つ葉マーク)

肢体不自由であることを理由に当該免許に条件を付されている人。【努力義務】

聴覚障害者標識 (蝶々マーク)

政令で定める程度の聴覚障害のあることを理由に当該免許に条件を付されている人。【義務】